



N/O-A KONSEPTI

FİZİK KURALLARI

berofesor

ÖNEMLİ!

TEMEL BİLGİLER VE DİKKAT EDİLMESİ GEREKENLER

- BU PDF VE ÜZERİNDE BEROFESORR YAZAN, BİZZAT ŞAHSİ DİSCORD SUNUCUMA PAYLAŞTIĞIM BÜTÜN BİLGİLER BANA AİTTİR, ÇALINTI VEYA KOPYA DEĞİLDİR. DİSCORD SUNUCUSU HARİÇ HERHANGİ BİR PLATFORMDA VEYA FARKLI BİR YERDE NOA VEYA BEROFESORR ADI ALTINDA PAYLAŞILAN HİÇBİR BİLGİ, KAYNAK VEYA YORUM BANA AİT DEĞİLDİR.
- BU PDF VEYA SUNDUĞUM FARKLI BİLGİLER TAMAMIYLA YILLARIN TECRÜBESİNE DAYANILARAK VERİLEN BİLGİLERDİR. BU PDF VEYA SUNDUĞUM FARKLI BİLGİLERİN HİÇBİRİ UYDURMA BİLGİLER DEĞİLDİR, HER BİR YATIRIM STRATEJİSİ VE FİKRİ ADI ALTINDA VERİLEN BİLGİLER BİZZAT BENİM TARAFIMDAN YOĞUN ARAŞTIRMASI YAPILARAK, CANLI HESAPLARDA DÜNYA SIRALAMALARINDA TECRÜBE EDİNEREK SUNDUĞUM BİLGİLERDİR.
- BU PDF VEYA SUNDUĞUM FARKLI BİLGİLER, HATTA VE HATTA PAYLAŞTIĞIM EYLEMLER VE İŞLEMLERİMİN HEPSİ BİREBİR CANLI HESAPTA ALINMIŞ, HİÇBİR GÖRÜNTÜMÜN VEYA KAYNAĞIMIN DOLANDIRICILIKLA VEYA SAHTEKÂRLIKLA BİR BAĞLANTISI YOKTUR. PAYLAŞTIĞIM HERŞEY BİZZAT TOPLUMUMA KANITLI BİR ŞEKİLDE PAYLAŞILIR VE PAYLAŞILACAKTIR.
- BU PDF VEYA SUNDUĞUM FARKLI BİLGİLER, ASLA VE ASLA YATIRIM TAVSİYESİ DEĞİLDİR, TAMAMIYLA BİR YATIRIM STRATEJİSİ VE MODÜLÜNDEN İBARETTİR. BU FİKRİ VE STRATEJİYİ KULLANAN KİŞİLERİN KENDİ ŞAHISLARINDA YAPTIĞI EYLEMLERDEN ÖTÜRÜ KENDİ ADLARINA DOĞURACAĞI OLUMSUZ SONUÇLARIN SORUMLULUĞU BANA AİT DEĞİLDİR.

Fizik nasıl çalışır?

Fizik, madde ve enerjinin nasıl davrandığını inceleyen bilim dalıdır. Şunları açıklar:

Hareket (hareket eden, etki eden)

Kuvvetler (itme-çekme)

Enerji (hacim, iş yapabilme yeteneği)

Madde (eşya vb.)

Grafiklerde de durum aynı.

Fizikteki gibi 4 temel kavramımız var.

HAREKET

[PRICE ACTION / FİYAT HAREKETLERİ]

Hareket, grafiklerdeki fiyat hareketini temsil eder. Mumlar hareket ettiğinde, fiyat bir trend veya geri çekilme oluşturduğunda, her şey harekettir.

Enerji olmadan kuvvet olmaz.

Kuvvet olmadan hareket olmaz.

Hareket olmadan madde olmaz.

"Peki grafiklerde başka hangi temel kavramlar temsil ediliyor?"

ENERJİ

VOLATİLİTE / HABERLER

Enerji, hacmi, kaosu, haber olaylarını, büyük dalgalanmaları ve her deęişken hareketi temsil eder.

Enerji, maddeleri (modülleri) yaratır.

Modüller kuvveti sağlar.

Enerji, kuvvetin devreye girdiđi anda çalışır.

Ve tüm bu sürece hareket denir.

ENERJİ

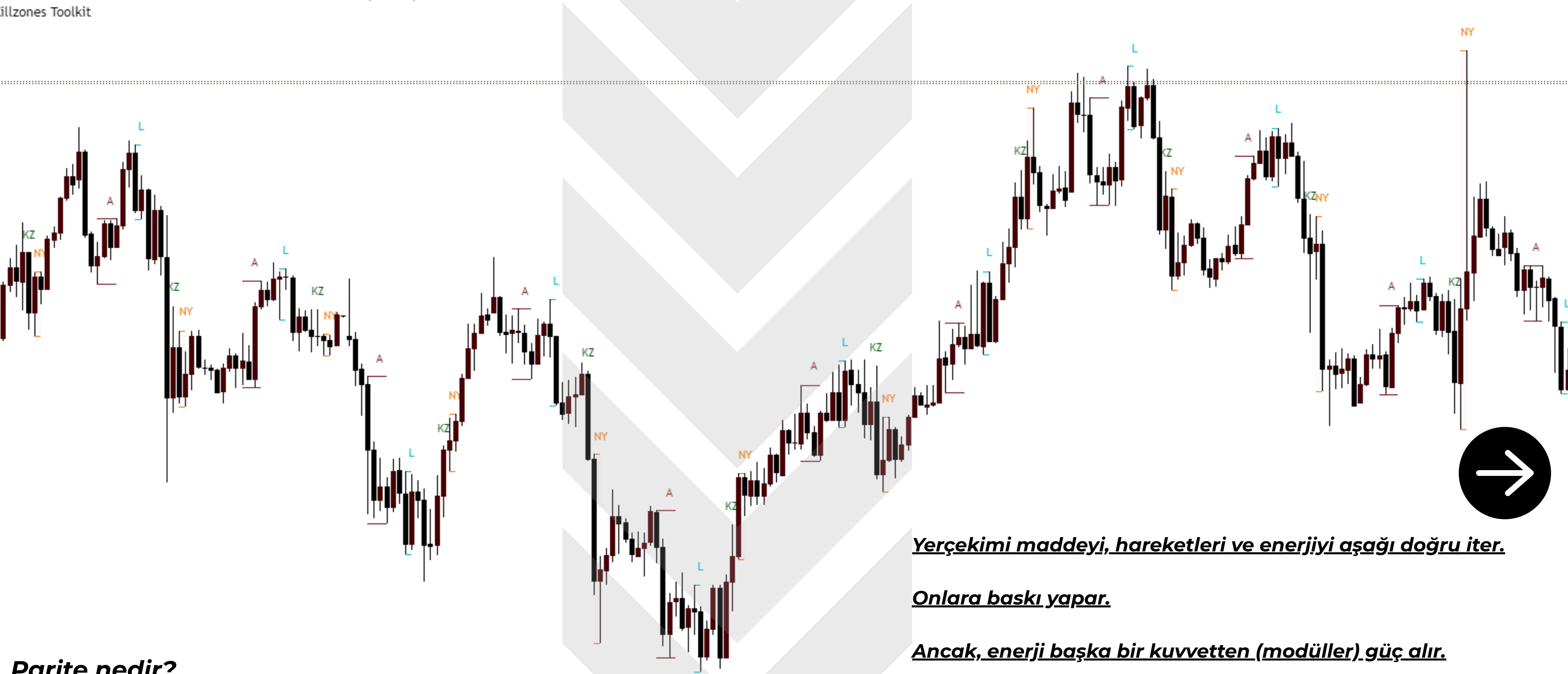
Enerji, kuvvetin devreye girdiđi anda alıřır.

Enerji bir yakıt gibidir.

Her zaman piyasadadır ve g¼c¼n ortaya ıkmasını, olayların var olup kendini g¼stermesini bekler. Enerji olmadan hibir řey olmaz.

Ve enerji asla sonsuz deđildir, bir noktada biter.

rneklere geelim.



Parite nedir?

XAUUSD veya diğer farklı yükselen çapraz grafikler diyelim.

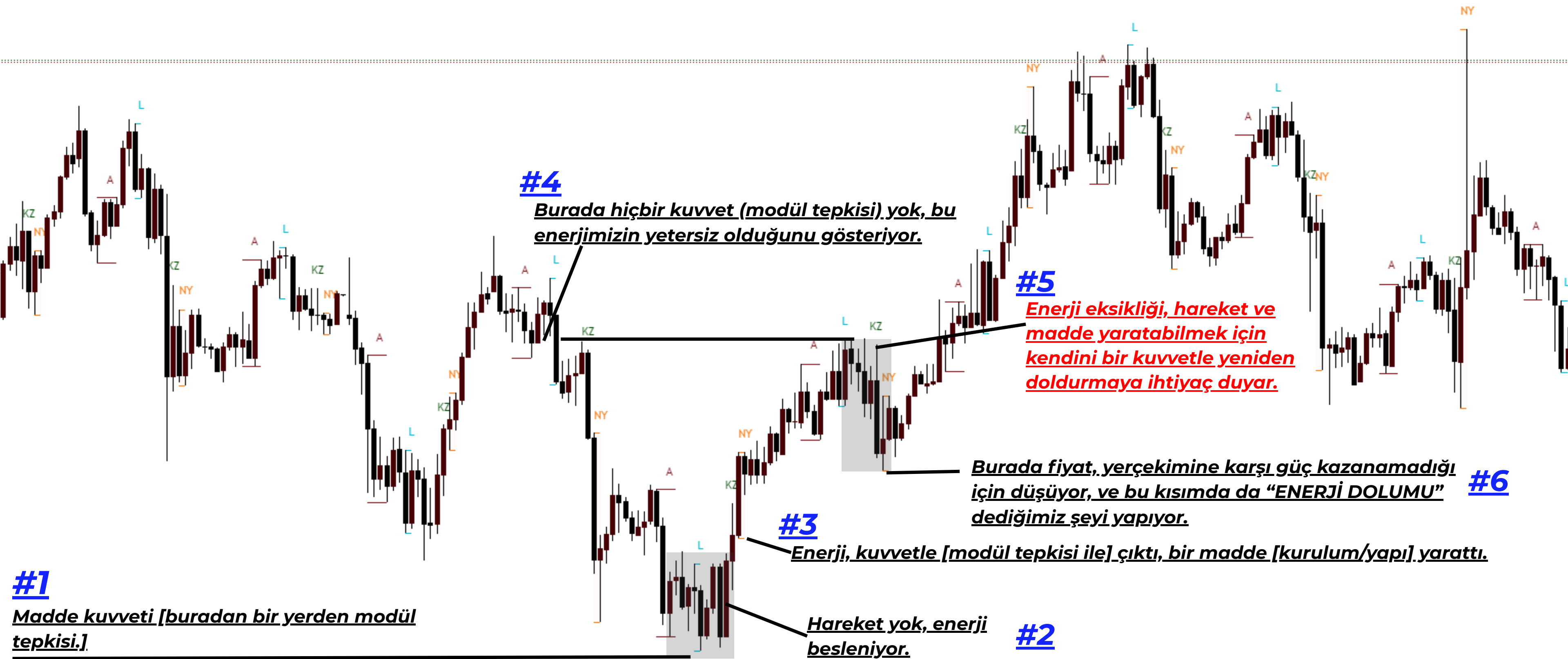
[Fiyat çoğunlukla yükseliş yönlüdür.] Fakat dümdüz yükselmez, bu da yerçekimi kaynaklıdır.

Yani, yukarıda hareketi (fiyat hareketini) aşağı doğru iten bir kuvvet olduğunu varsayalım.

Yerçekimi maddeyi, hareketleri ve enerjiyi aşağı doğru iter.

Onlara baskı yapar.

Ancak, enerji başka bir kuvvetten (modüller) güç alır.



Ve bu, aklınıza gelebilecek her grafikte her zaman olur.

Yerçekimi bir fiyat yönergesi anlamına gelir. Pariteler yönergeyi değiştirebilir, ancak genel istatistiklere ihtiyacımız var. Hepimiz XAU ve çoğu endekslerin vb. yükseliş trendinde olduğunu biliyoruz.

İşte bu yüzden yerçekimiyle zıt hareket etmeniz gerekiyor. Yükselen paritede satış yapamazsınız, düşen paritede ise alım yapamazsınız.

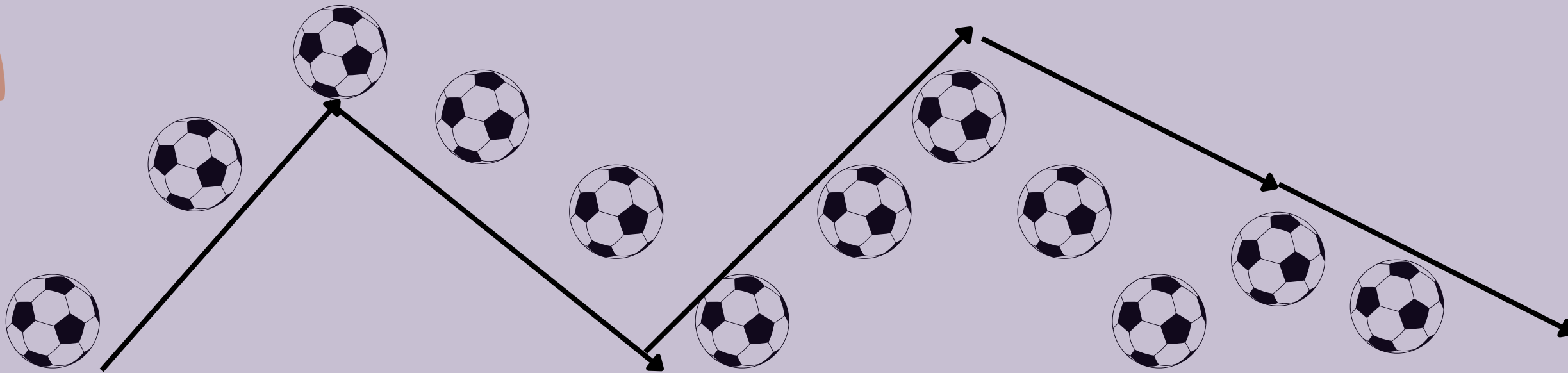
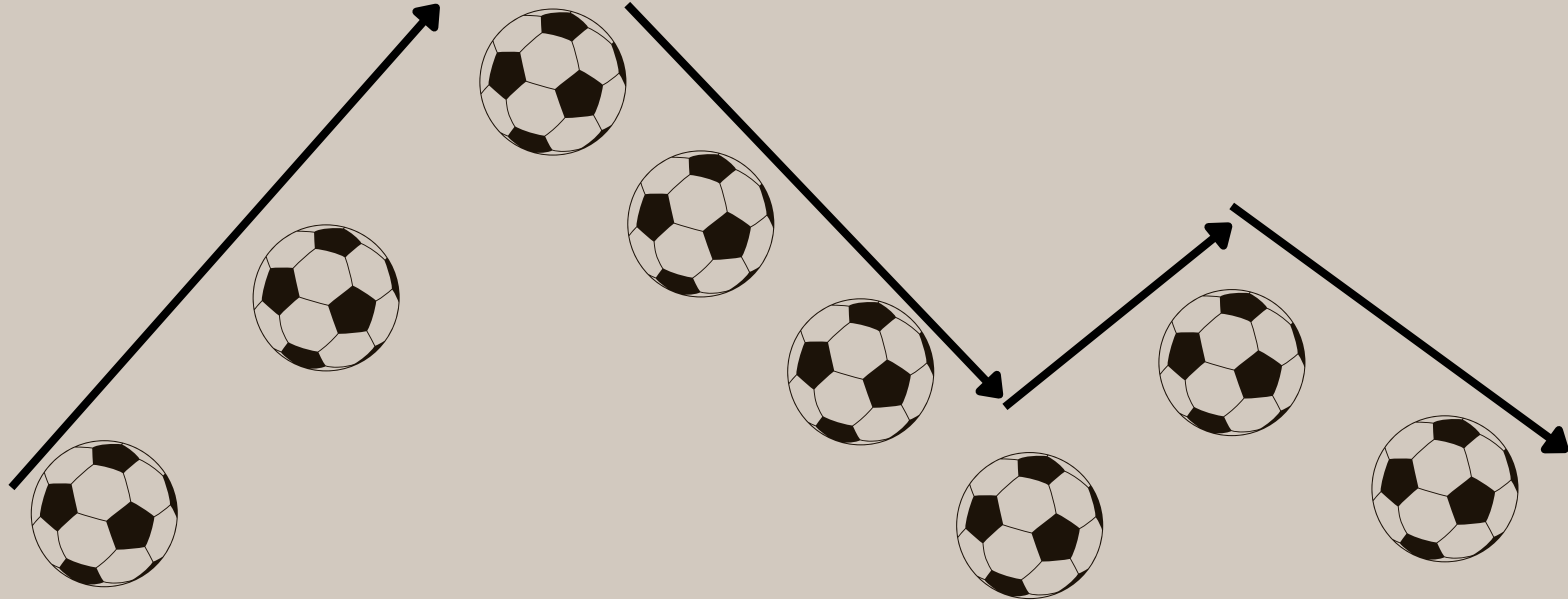
ENERJİ EKSİKLİĞİ

"Enerji ne zaman bitecek?"

Gerçek hayattan örneklerle gidelim.

Burada zayıf ve kaslı bir adam var. İkisi de top atıyor.

Ama kaslı adam, kas kütlesi ve vücut kuvvetiyle topa daha fazla enerji veriyor.

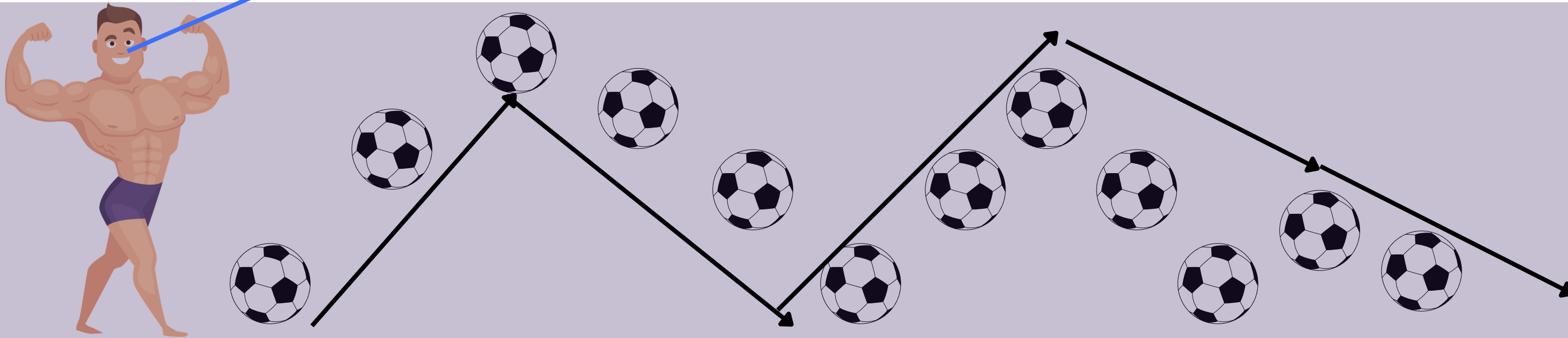
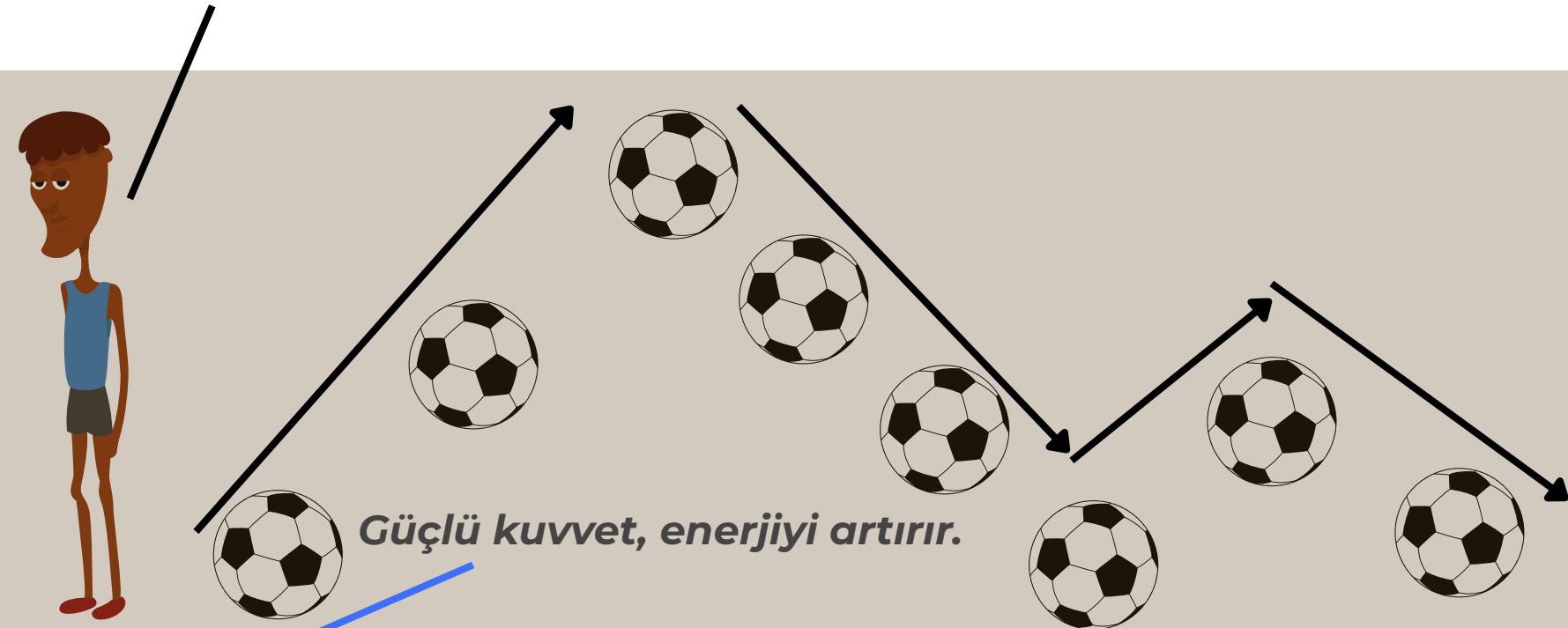


Burada zayıf ve kaslı bir adam var. İkisi de top atıyor.

Ama kaslı adam, kas kütlesi ve vücut kuvvetiyle topa daha fazla enerji veriyor.

Yer çekimi, cisimleri ve hareketi yere doğru iter.

Güç azlığı, enerji eksikliği.



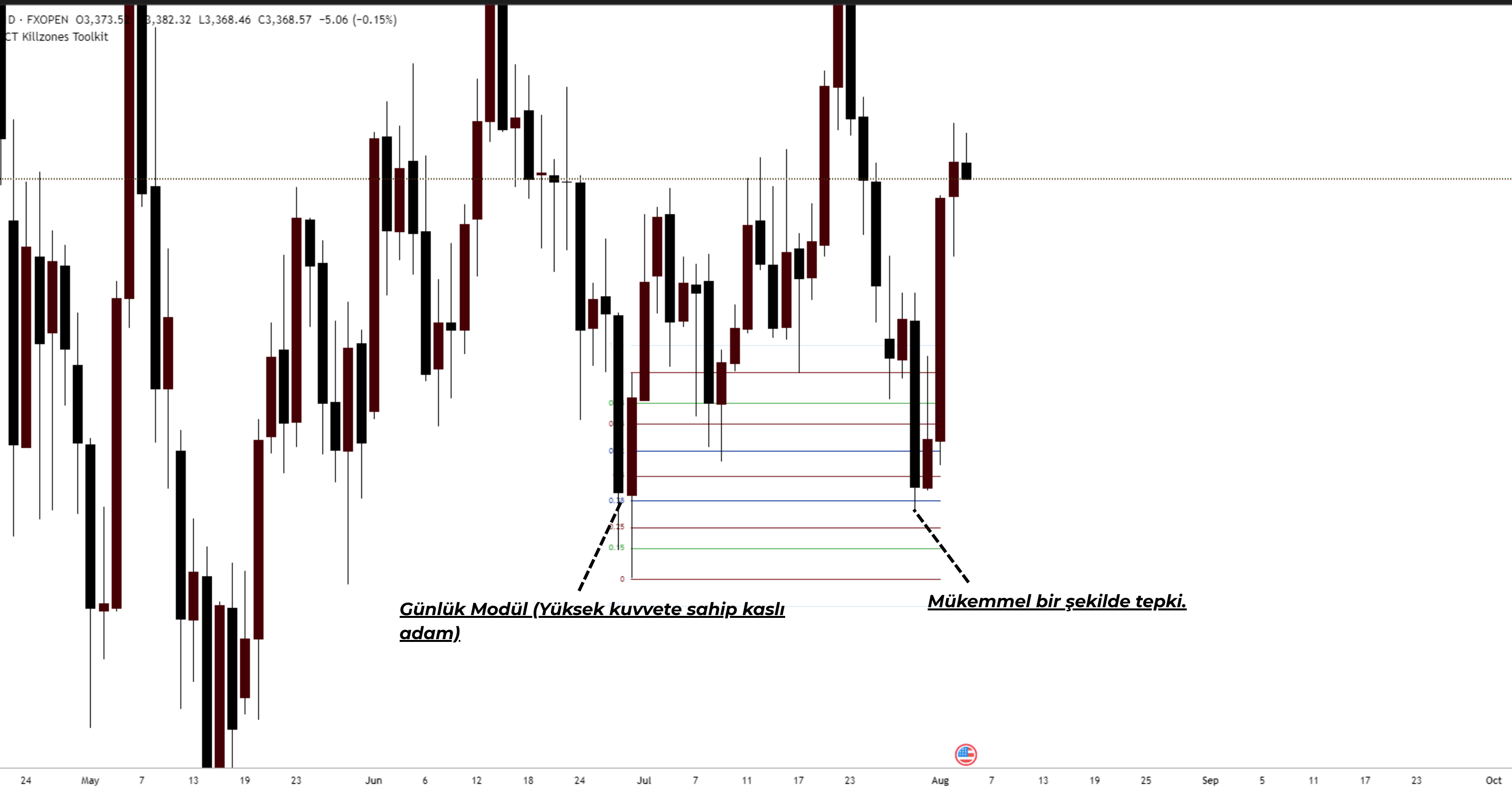
Grafiklerde de aynı durum geçerli. H1 modülü, günlük modülden daha az tepki verir. Çünkü madde ve kuvvet daha büyüktür.

Günlük, H1'den daha büyüktür, bu yüzden daha fazla enerji yaratacak ve en güçlü kuvvetten daha yüksek tepki vermeyi reddedecektir, tıpkı zayıf adamın düşük kuvveti nedeniyle topun daha fazla sekmeyi reddetmesi gibi, kaslı adam ise daha fazla kuvvet verir.

Zayıf ve kaslı adamın vurduğu topun havada kalacağı mümkün değil, bunu biliyoruz ama bir kuvvet sonrası yükseleceğini biliyoruz, önemli olan kuvveti ne zaman yapabileceğini ve ne kadar kuvvetli olabileceğini görebilmek. (Kuvvet = Modül)

D · FXOPEN O3,373.52 B3,382.32 L3,368.46 C3,368.57 -5.06 (-0.15%)

CT Killzones Toolkit



Günlük Modül (Yüksek kuvvete sahip kaslı adam)

Mükemmel bir şekilde tepki.



OPEN 03,371.08 H3,371.08 L3,368.21 C3,368.50 -2.58 (-0.08%)

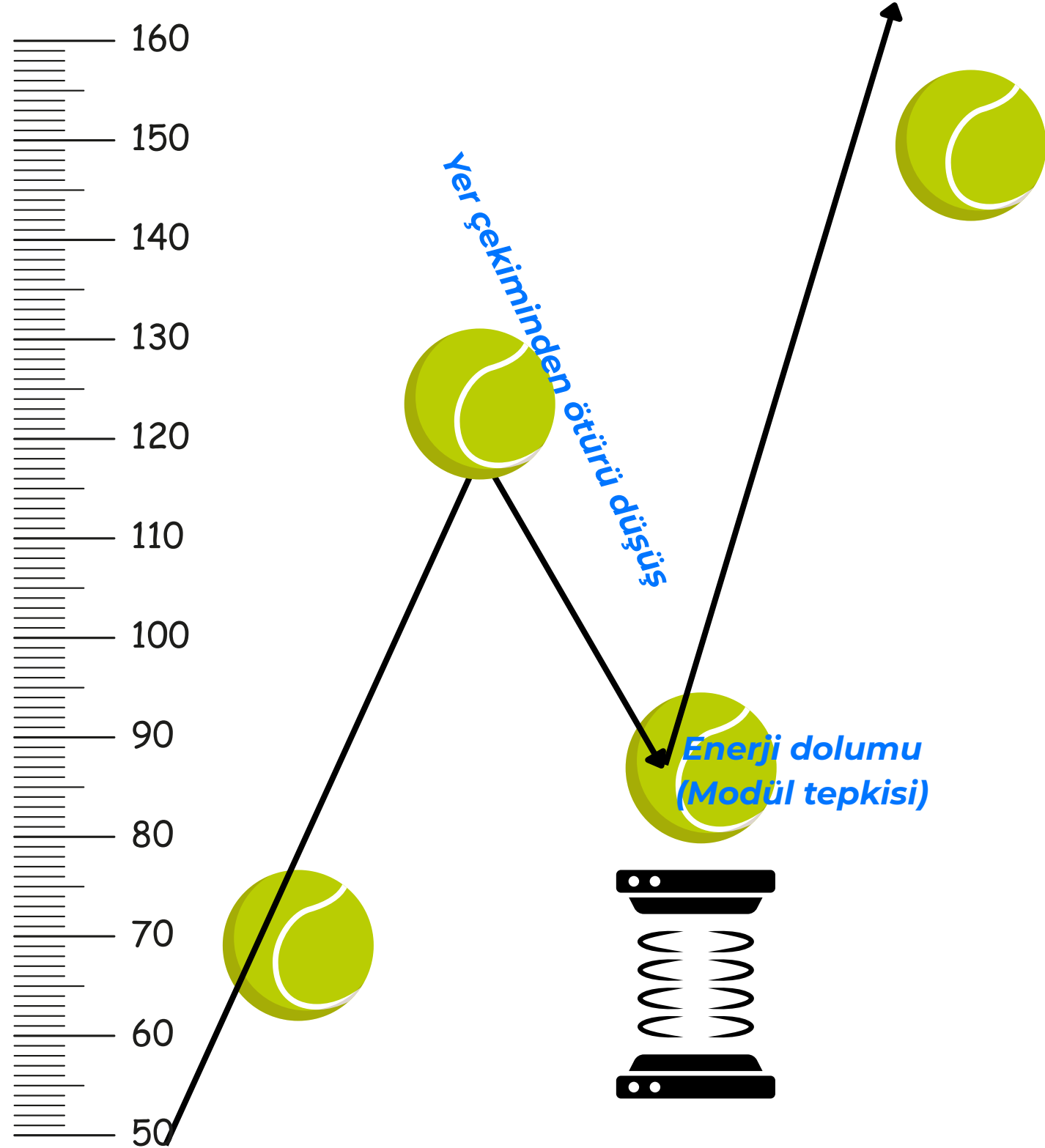
zones Toolkit



H1 Modülü (Düşük kuvvete sahip zayıf adam)

Saygı duymaz

YÜKSEK HAREKET SAĞLAMAK İÇİN ENERJİYİ MADDEYLE ZORLAMAK.

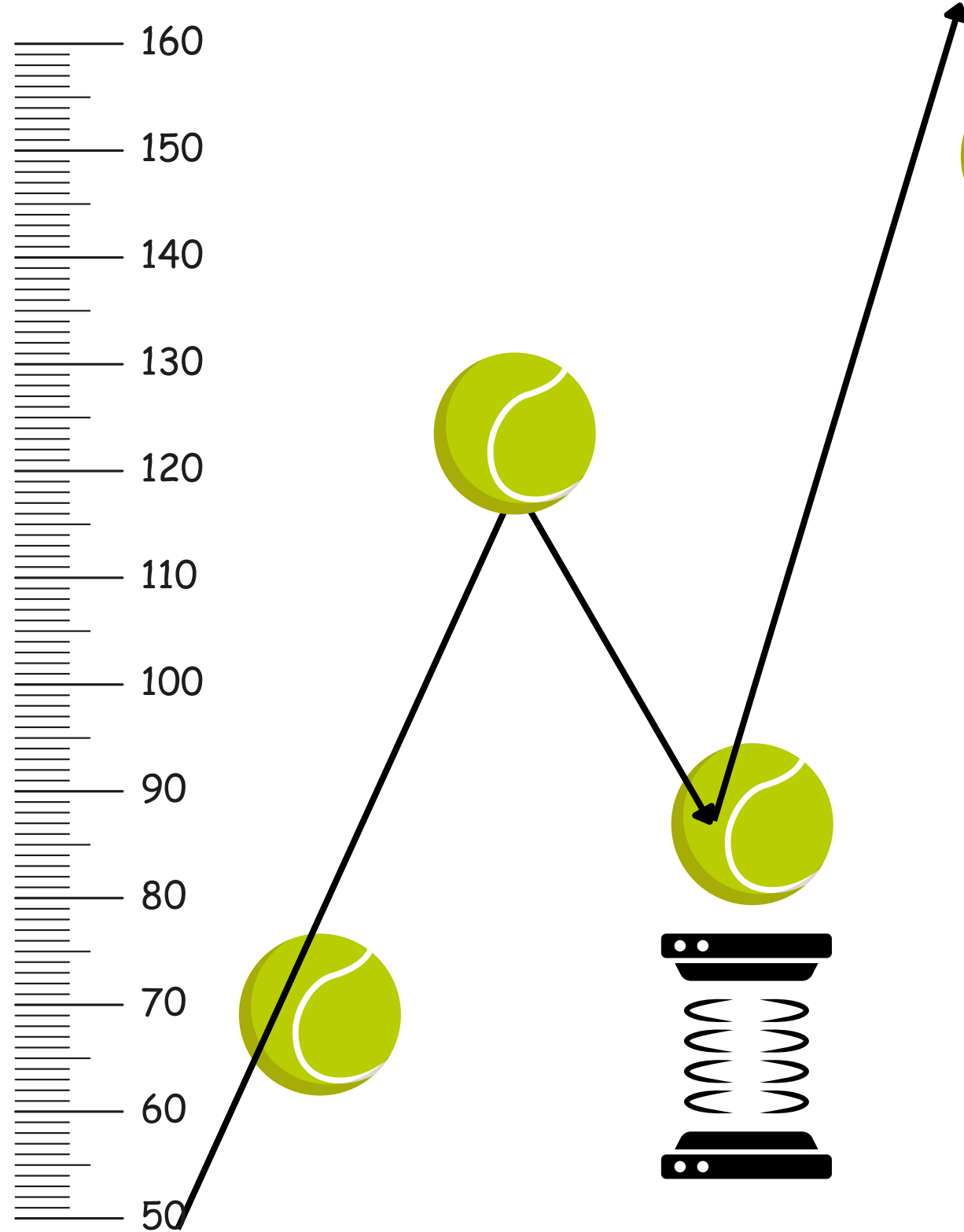


Farzedelim ki 50 seviyesinden topu güçlü bir şekilde havaya attınız. (Buradaki uyguladığınız kuvvet çok önemli.)

Ve top 130 seviyesinden doğru geri düştü, yerçekiminden dolayı.

Fakat topun verildiği kuvvet seviyesinin ve maksimum yükseldiği seviyenin %0 ila %25 seviyeleri (50 ila 70 seviyeleri arası) bir kuvvet verici madde olduğunu varsayalım, ve top buna sekip daha da yükseliyor.

YÜKSEK HAREKET SAĞLAMAK İÇİN ENERJİYİ MADDEYLE ZORLAMAK.

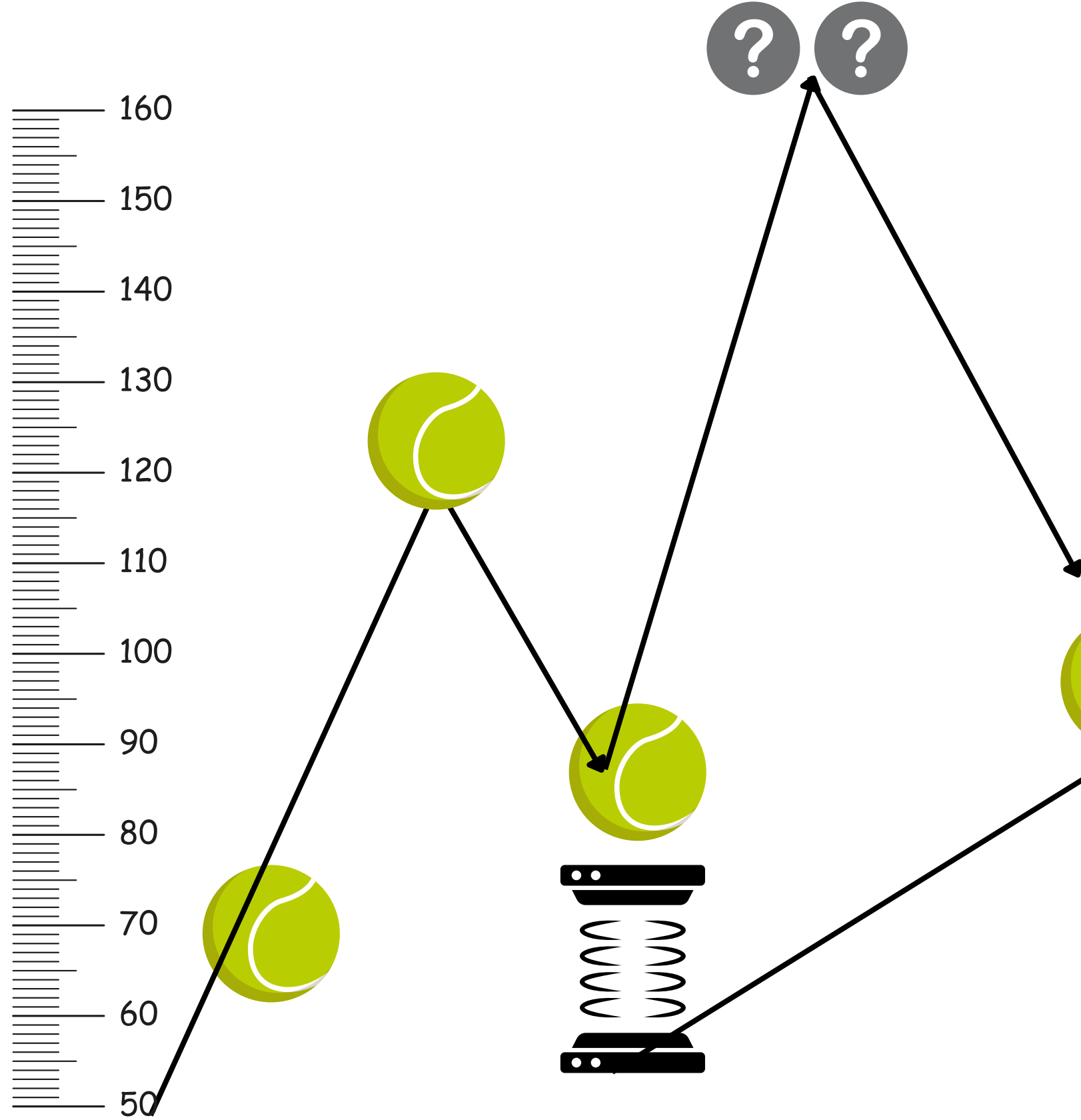


Ama top düşmeye çok müsait çünkü yer çekimi söz konusu.

Bu senaryoda önemli olan şeyler;

- *İlk kuvvetin gücü (Alan gücü / hangi modül..)*
- **Topun varacağı seviyelerin önü açık mı (???)**
- *%0 ila %25 arasında kuvvet var mı, yok mu*
- *Her kuvvetin vereceği tepki hesaplaması (Enerji dolumu hesaplaması)*

TOPUN ÖNÜNÜN AÇIK OLDUĞU, ENGEL OLMADIĞI SENARYO



Bu senaryoda net bir engel olmadığı için hangi seviyeden net olarak düşeceğini kestiremeyiz, ama düşeceğini biliyoruz çünkü her kuvvetin sınırlı bir enerjisi vardır ve bir noktada tükenmesi gerekir, sonsuzca dümdüz gidemez.

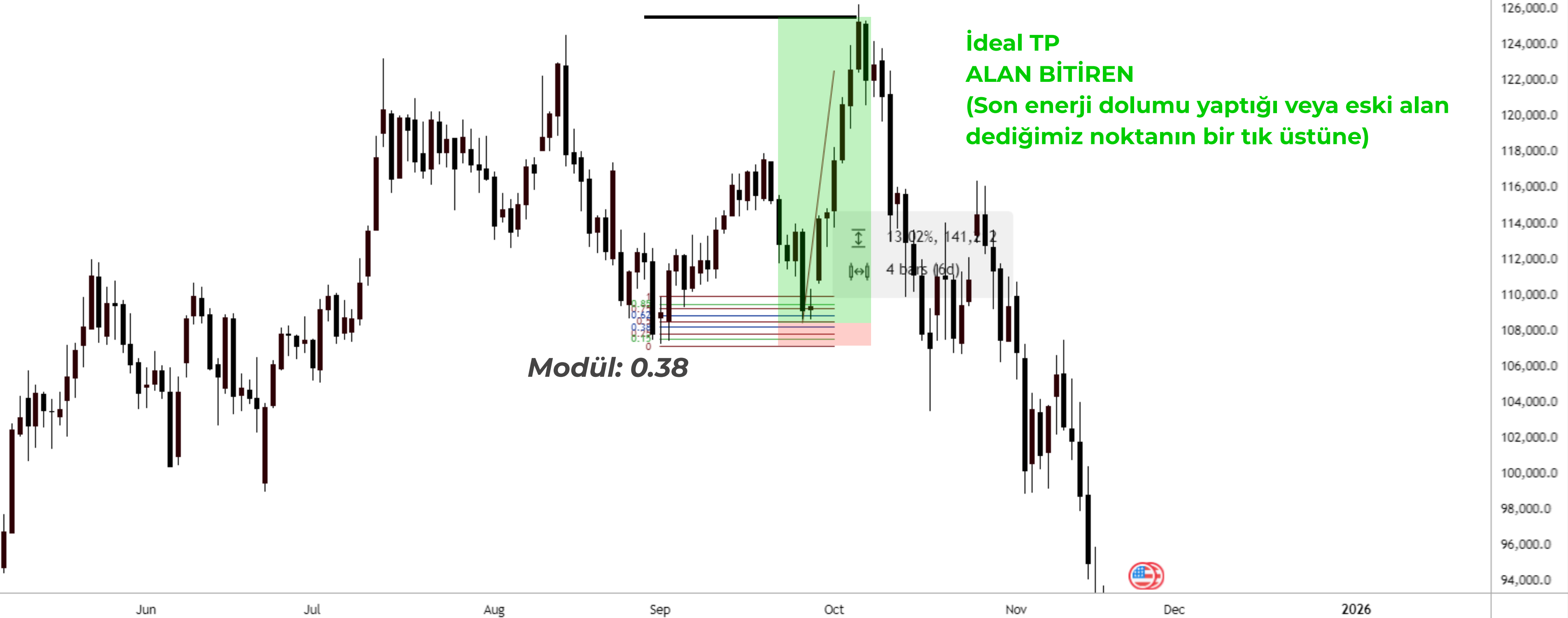
Bu senaryoda gelen tepkinin gücüne göre (ALAN GÜCÜ HESAPLAMASI) topun nereye kadar gidebileceğini kestiririz, eğer bir hedef yoksa da son yer çekiminden ötürü düştüğü noktanın bir tık fazlasına koyarız mantık olarak. (ALAN BİTİREN TP)

88,162.0 L80,563.5 C85,104.0 -2,079.0 (-2.38%)

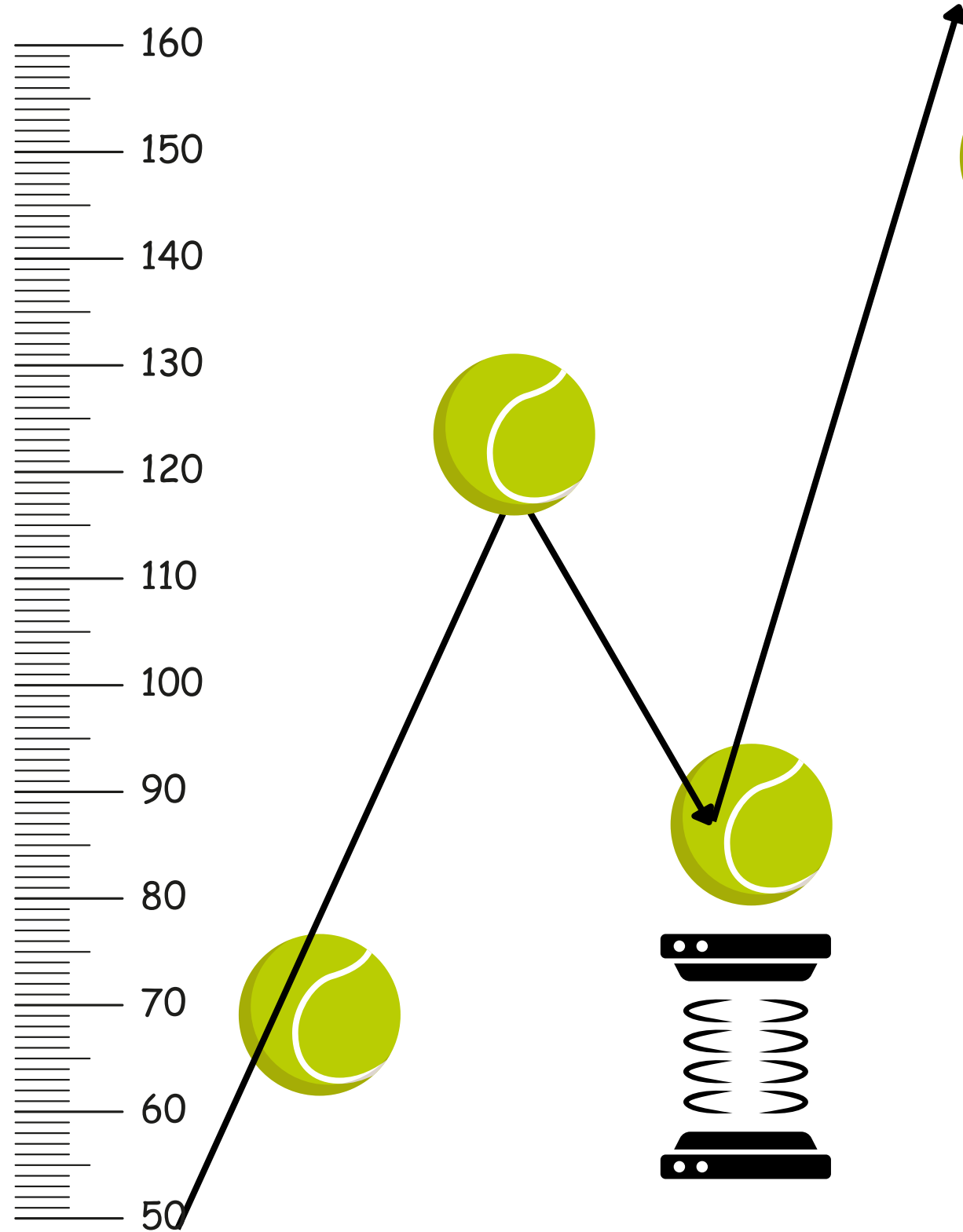
Bu senaryo tam olarak burayı temsil ediyor.

Burası ATH, ve buradan bir tepki geliyor.

Buradaki tepkinin seviyesini net olarak kestiremeyiz ama fiyatın, son high yaptığı kısımdan dönmeyeceğini biliyoruz (Güç hesaplamasına göre) ve TP'yi de bu alanın bir tık üstüne koyuyoruz.



%0 İLA %0.25 ARASINDAKİ KUVVET



Kuvvetler her zaman bu seviyeler arasında en güçlü bir şekilde tepkisini verir. (KATMAN 1)

Bu nedenle, gelen herhangi bir alakalı tepkiden sonra izlememiz gereken yer bu seviyedir.

Eğer gelen tepkiden sonra yakın mesafede enerji dolumu olmuş ise, 0 ila 15 arası, değilse 15 ila 25 arası tercih edilir.

Elbette bu alanda Eylem 1 yapmak için alan gücünün buna yatkın olması ilk kurallardan biri.

%0 İLA %0.25 ARASINDAKİ KUVVET

Alakalı gelen bir tepki ve yeni alanın başlangıcı.

Bu senaryo da bu grafiği temsil ediyor.

R.O.P
Modülü

FVG Modülü (Tepki beklediğimiz modüle yakın mesafede bir enerji dolumu)

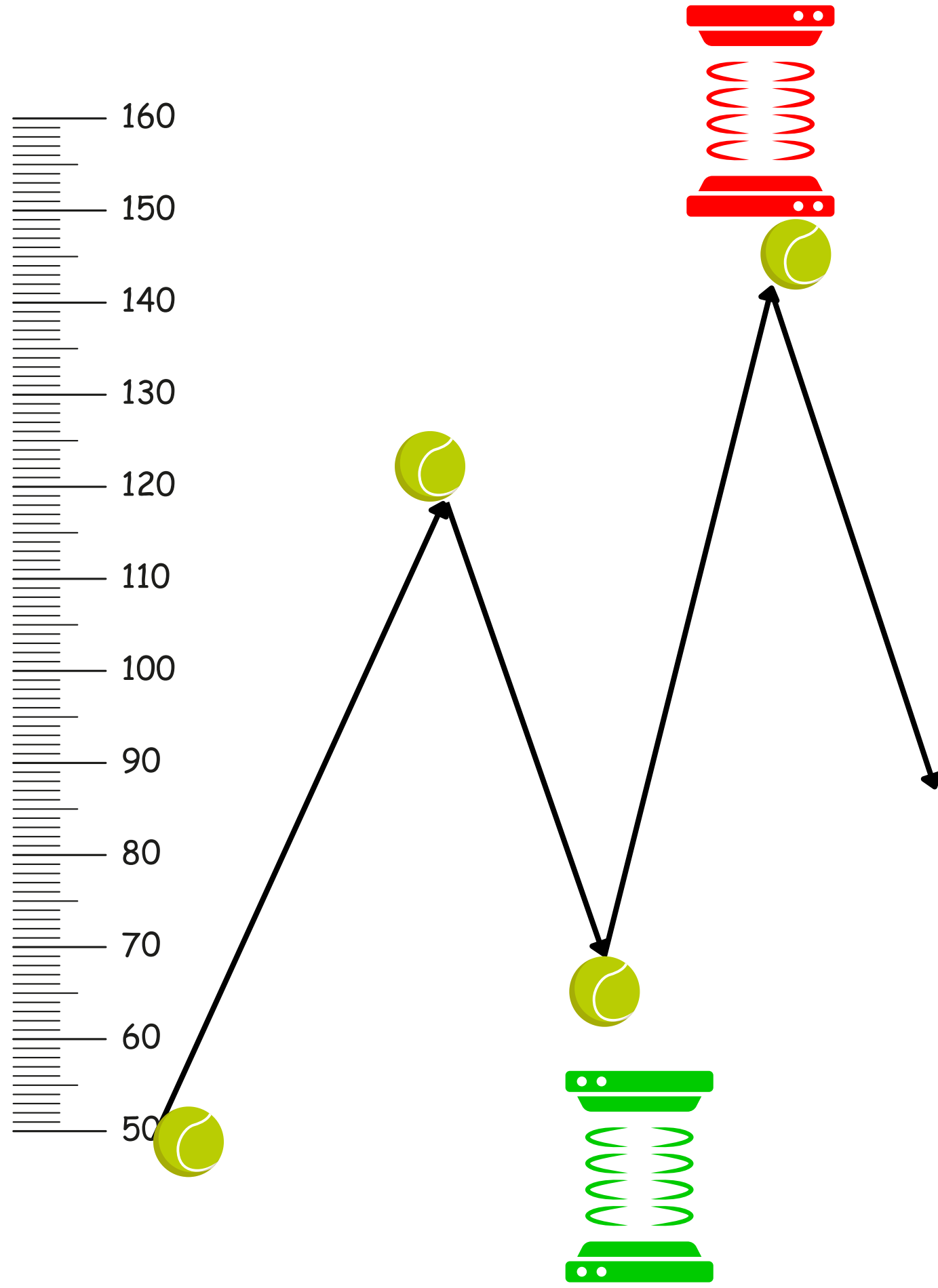
Kısa mesafede enerji dolumu var ise 0 ila 0.15, değil ise 15 ila 25.

Giriş, tam tepki.

Bu nedenle FVG Modülü yerine 0.38 Modülü



KUVVET REKABETİ SENARYOSU



İki tarafta da kuvvet olabilir.

***Hangisinin galip geleceğini ayırt edebilmemiz için
“Alan Gücü Hesaplaması” yapmamız şart.***

***Ve 2 ye 1 olan durumlarda (Yükselen kısımda 2
modül, düşerken sadece 1 modül tepkisi) zaten
bariz olarak buy taraf kazanır.***

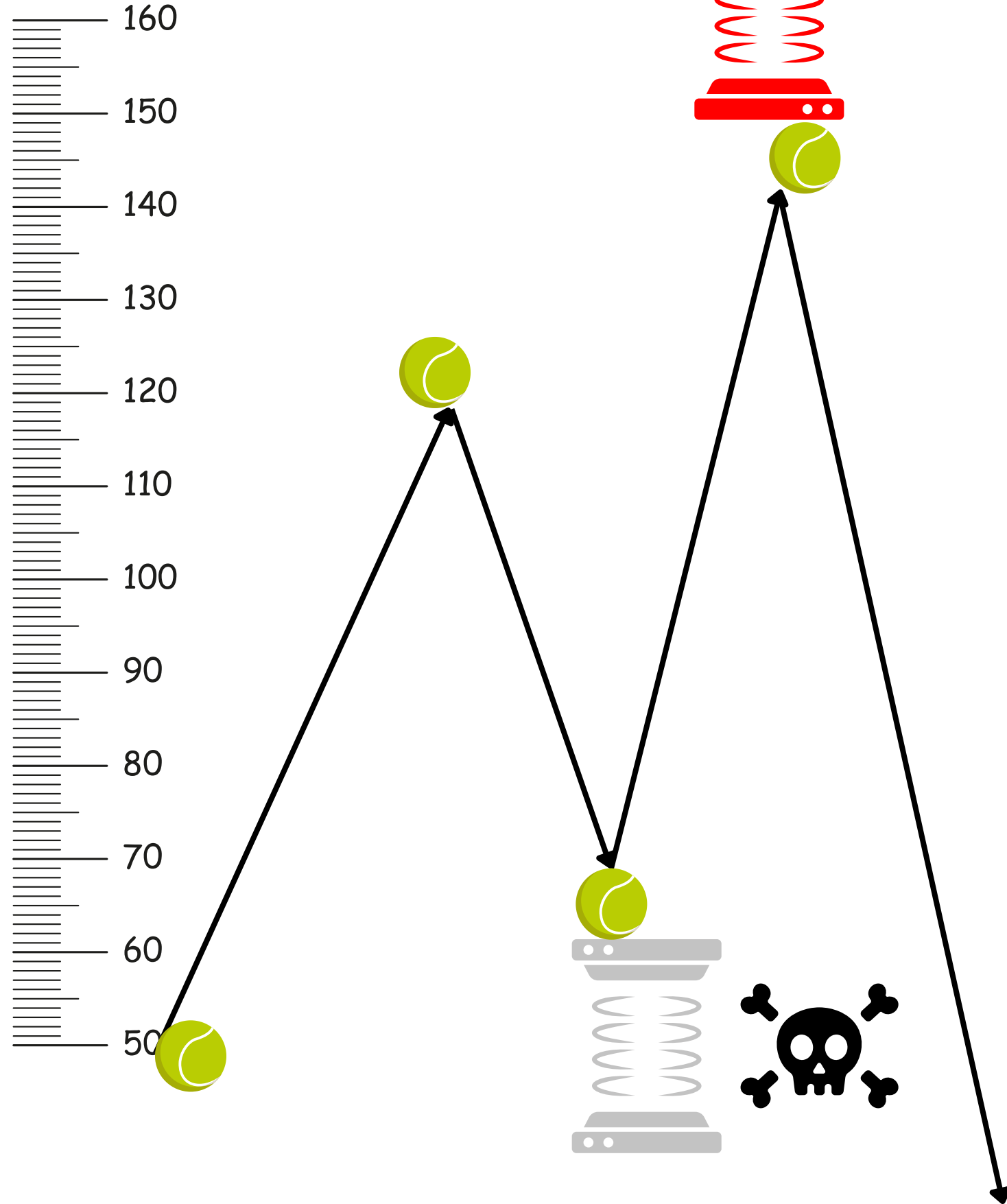
BİR KUVVET ÖTEKİNDEN GÜÇLÜ İSE;

Eğer bu durum söz konusu ise, yani;

- Bearish kuvvetin modülü daha büyük zaman diliminde ve daha güçlü bir modül ise,*
- Ve alanın 0 ila 0.25'inde ise, (KATMAN 1)*

Bu kuvvet diğerini kırar.

(Aynı senaryo bullish için de geçerlidir.)



BİR KUVVET ÖTEKİNDEN GÜÇLÜ İSE;



Daily'de FVG Tepkisi (+)

Bullish gelen tepkinin maksimum enerji seviyesi
[Modül Reaksiyon Potansiyeli]

H4 FVG Tepkisi (+)

Yapı yok

(+) Daily'de FVG Tepkisi

HAREKET

FİYAT HAREKETİ

KUVVET

MODÜL TEPKİSİ

MADDE

MODÜL/YAPI

ENERJİ

VOLATİLİTE

Enerji maddeleri yaratır.

Maddeler kuvveti yaratır.

Enerji, kuvvetin devreye girdiđi anda etkisini gösterir.

Ve tüm bu olanlara hareket denir.

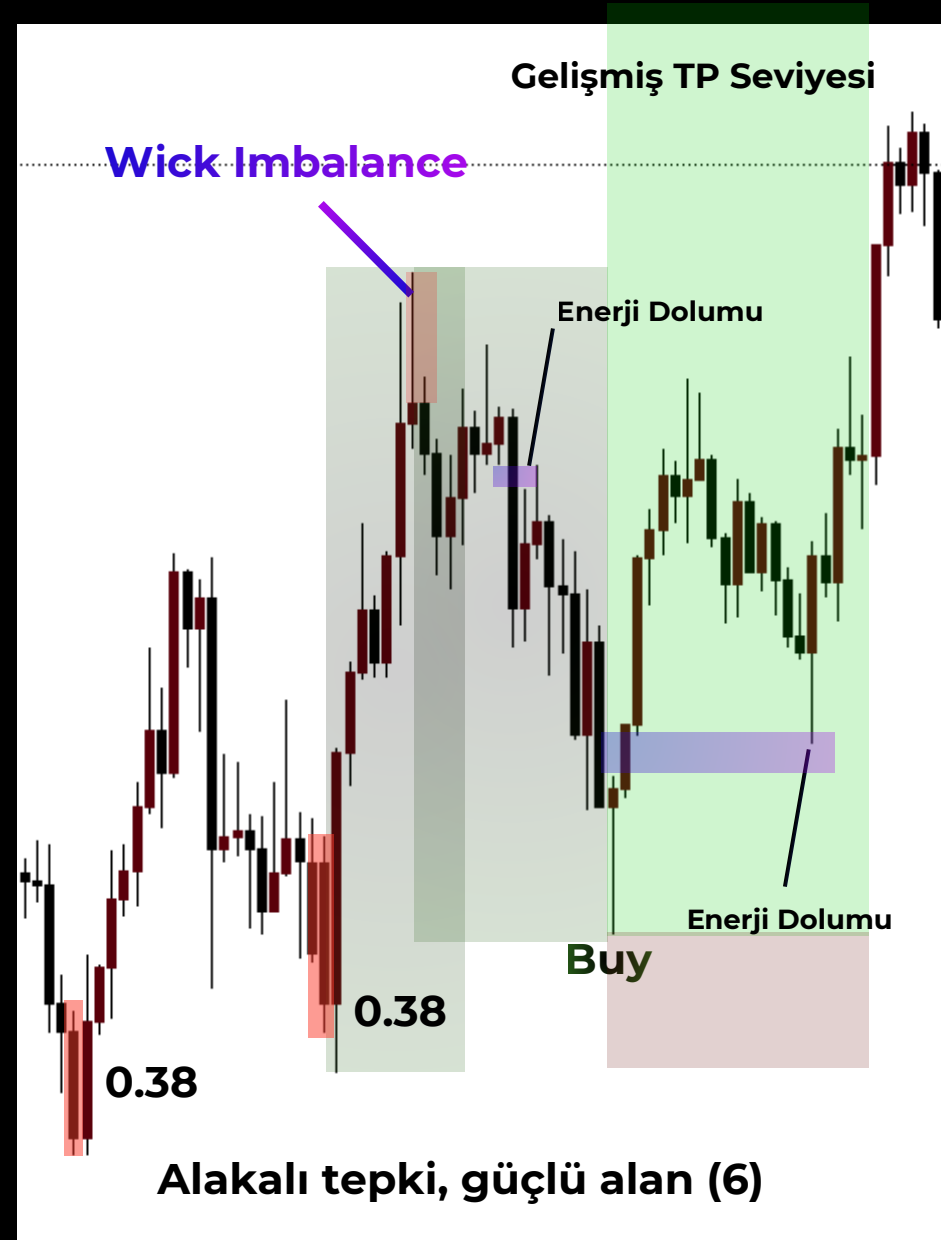
Volatilité/enerji, modülleri yaratır.

Modüller tepkiyi yaratır.

Volatilité(enerji), tepkinin başladığı anda devreye girer.

Ve tüm bu hareketlere fiyat hareketi denir.

N/O-A İlerleme Kaydı



Grafik Hakimiyeti: %81

- 1- Alanları belirleyebiliyorum
- 2- Bu alanların 0-0.25 seviyesinden (ters çizilirse 0.75-1) tepki verebileceğini öngörüyorum.
- 3- Yeni devam eden alanda, gelen ters trend, alanın %50'sini kırdığında, yeni bir alan oluşabileceğini biliyorum, **modülden?** gelen tepkiden sonra yeni bir alan oluşabileceğini biliyorum.
- 4- Alana çizdiğim fibonacci seviyelerinin her birinin katmanlara bölündüğünü, ve bana öğretilen 0-0.25 arası reaksiyon beklememin nedeninin orasının Katman 1 (En garanti katman) olduğunu öğrendim.
- 5- Garanti yapıda eylem 1, (**garanti yapıyı nasıl ayırt edebileceğimi bilmiyorum**) garanti olmayan yapıda reaksiyon verirse eylem 2.
- 6- Gelecek reaksiyonun mesafesini kontrol ediyorum, eğer 70 bar ve daha uzaktan geliyorsa bunun kalıcı olabileceği ihtimalini göz önünde bulunduruyorum, ama asıl kalıcılığını sağlayabilmesi için de reaksiyondan sonraki oluşan yapıya bakıp ona göre Eylem 2 yapıyorum.
- 7- FVG Modülünü öğrendim, ve fiyatın nereden dönebileceğini bu modül sayesinde kestirebiliyorum. İdeal seçimlerle doğru FVG'yi ayırt edebiliyorum fakat hâla "İdeal Modül Seçimi" konusunda değilim. O yüzden doğru FVG'yi form hariç istesem de seçemem.
- 8- 0.38 Modülünü öğrendim, artık grafikteki reaksiyonlara daha çok hâkimim. Doğru olan 0.38'leri halen ayırt edemesem de, grafikte birçok reaksiyonu görebiliyorum.
- 9- Alanların güçlerini kestirebiliyorum, bu da bana hangi alanın kalıcı, hangisinin geçici olacağını ayırt etmemde yardımcı oluyor, ve doğru hamlelere daha da çok yaklaşıyorum, grafiğe olan hakimiyetim gittikçe artıyor. Enerji doluları sayesinde fiyatın dümdüz yükselmeyeceğini / düşmeyeceğini artık daha iyi kavramışken, aynı zamanda da fiyatın aktif trendini (yeni alan) güçlendirmesi için bu yaptığı hareketi her defasında tekrarladığını görüyorum. Toplama & Çıkarma matematiği ile hangi alan kalıcı olacak, hangisi bitecek bunu belirleyebiliyor, veya da tepki katmanını bulabiliyorum.
- 10- Wick Imbalance ve R.O.P modülleri sayesinde artık daha fazla reaksiyonun nedenini anlarken, aynı zamanda işleme girmek için de elimde yeni modüller olmuş bulunmakta.
- 11- İdeal TP-SL konusu sayesinde artık bir işlemde nereyi hedefleyebileceğimi, veya riski neye göre almam gerektiğini daha iyi öğrendim. Her şeye istatistiksel olarak bakmam gerektiğini, take profitleri doğru belirlememin en önemli kısım olduğunu öğrendim.
- 12- Fizik kuralları konusu ile artık fiyatın niye hareket edip etmediğini, fiyatın yapısına tamamen hâkimim. Kısa mesafede enerji dolumunun olmasından ötürü 0.85-0.15 fibonacci seviyeleri ekleyip, oradaki modülü seçeceğim, eğer tepki beklediğim modülde fiyat gelirken enerji dolumu yapmamış ise 0.15-0.25 arasındaki modülden tepki beklerim, tabi bunları yaparken alan gücü hesaplamak şart.



OKUDUĐUNUZ İÇİN TEŞEKKÜRLER!

Lütfen sizlere sunduĐum bu ücretsiz hizmetin karşılığı olarak bana ait olan sosyal medya hesaplarını takip edip, etkileşimi artırarak bana destek olun.

@berofesorrr